

Poročilo odjemalcem zemeljskega plina v skladu z 9. in 13. členom Odloka o načinu izvajanja izbirne gospodarske javne službe distribucije zemeljskega plina v občini Vrhnika za leto 2010

Trg zemeljskega plina je v celoti odprt. V skladu z Energetskim zakonom so 1.7.2007 tarifni odjemalci (gospodinjstva) postali upravičeni odjemalci, kar pomeni, da lahko prosto izbirajo dobavitelja zemeljskega plina. Te možnosti ni doslej izkoristil niti en gospodinjiski odjemalec, kar je posledica konkurenčnosti JP KPV na trgu zemeljskega plina.

V letu 2010 smo imeli 690 gospodinjstev in 125 negospodinjstev odjemalcev, ki so razdeljeni glede na letni odjem v 10 odjemnih skupin. Največ odjemalcev, skoraj polovico (374) imamo v tretji odjemni skupini, ki ima letni odjem 501 do 1500 Sm³.

V preteklih letih se je prodaja plina konstantno povečevala in v letu 2010 prvič preseгла 2 milijona standardnih kubičnih metrov plina. Od leta 2009 pa poleg prodaje beležimo tudi distribucijo plina za druge dobavitelje.

leto	2006	2007	2008	2009	2010	Indeks 10/09
Distribucija plina (Sm ³)	1.362.283	1.502.506	1.743.839	1.902.601	2.285.915	120,1
Prodaja plina (Sm ³)	1.362.283	1.502.506	1.743.839	1.893.540	2.031.431	107,3

Količina prodanega plina se je v zadnjem letu povečala za 7,3 %, predvsem na račun novih odjemalcev. Natančnejši pregled je razviden iz diagrama mesečnega odjema.

Cena plina

Cena plina se je prilagajala nabavni ceni. V januarju je bila 0,2830 €/Sm³, preko leta je nihala in je v decembru dosegla 0,3365 €/Sm³. Pri oblikovanju cene plina zelo pazimo, da smo med najcenejšimi, če ne kar najcenejši v državi, kar naši odjemalci lahko preverjajo na spletni strani Agencije RS za energijo http://www.agen-rs.si/sl/informacija.asp?id_informacija=1134&id_meta_type=44&type_informacij. Povprečna cena plina v letu 2009 je znašala 0,3322 €/Sm³, kar je 9,7 % več kot v letu 2008, kar je posledica gibanja cen nafte na svetovnem trgu ter razmerja \$/€.

Končna cena plina je sestavljena iz cene plina, omrežnine, ekološke takse, trošarine in 20 % DDV. Povprečna cena plina skupaj z omrežnino je znašala 0,5212 €/Sm³ brez DDV. Cena za dostop do omrežja (omrežnina) se v letu 2010 ni spreminjala.

Novozgrajeni plinovodi v letu 2010:

- Plinifikacija Lošče 1. faza: 360 m plinovoda po Lošči in Usnjarski cesti

V letu 2010 je bilo izdelanih 25 novih priključkov, od tega 2 na Lošci, 3 na Kopališki ter 13 na Usnjarski ulici. Ostali priključki so bili izdelani na starejših delih plinovoda. Skupno število aktivnih priključkov na dan 31.12.2010 je 815, neaktivnih pa je 233.

Napoved porabe zemeljskega plina v naslednjih petih letih (9. člen Odloka o načinu izvajanja izbirne JGS distribucije zemeljskega plina v Občini Vrhnika)

Leto	Poraba / Sm ³
2012	2.600.000
2013	2.800.000
2014	3.000.000
2015	3.200.000
2016	3.400.000

Manjkajočih proizvodnih in transportnih zmogljivosti zaenkrat ne beležimo. Ravno tako ni potrebe po povezovanju z drugimi distribucijskimi omrežji.

Poročilo systemskega operaterja distribucijskega omrežja zemeljskega plina (Javno podjetje Komunalno podjetje Vrhnika, d.o.o.) v občini Vrhnika za leto 2009

Javno podjetje Komunalno podjetje Vrhnika, d.o.o. opravlja gospodarsko javno službo distribucije zemeljskega plina v skladu s 5. točko 6. člena Odloka o ustanovitvi in organiziranju Javnega podjetja Komunalno podjetje Vrhnika (Ur.l. 98/2008), v skladu s 13. točko 4. člena Odloka o gospodarskih javnih službah v Občini Vrhnika (Ur.l. 71/1995) ter 5. členom Odloka o načinu izvajanja izbirne gospodarske javne službe distribucije zemeljskega plina v Občini Vrhnika (Ur.l. RS 56/2007 in 102/2007).

Tehnične značilnosti delovanja, vzdrževanja, obremenitvi, okvarah in zasedenosti omrežja

- a) Tehnične zmogljivosti delovanja omrežja:
- Zakupljena pogodbeno zmogljivost omrežja: 15.000 Sm³/dan
 - Dosežena največja obremenitev omrežja na prevzemnem mestu iz prenosnega omrežja: 16.712 Sm³/dan
 - Datum dosega največje obremenitve omrežja: 16. december 2010

- b) Vzdrževanje in širitev omrežja zemeljskega plina:

Datum	Opis del	Prekinitev dobave (DA/NE)
4.1.	Izdelava plinskega priključka Pot k Trojici 29	NE
14.1.	Izdelava plinskih priključkov stanovanjski bloki Lošca 2x	NE
25.1.	Menjava plinomerov	NE
3.2.	Menjava plinomerov	NE
17.2.	Popravilo cestne kape Pot na Tojnice	NE
18.2.	Popravilo ograde MRP Jelovškova	NE
3.3.	Pregled cestnih plinskih kap	NE

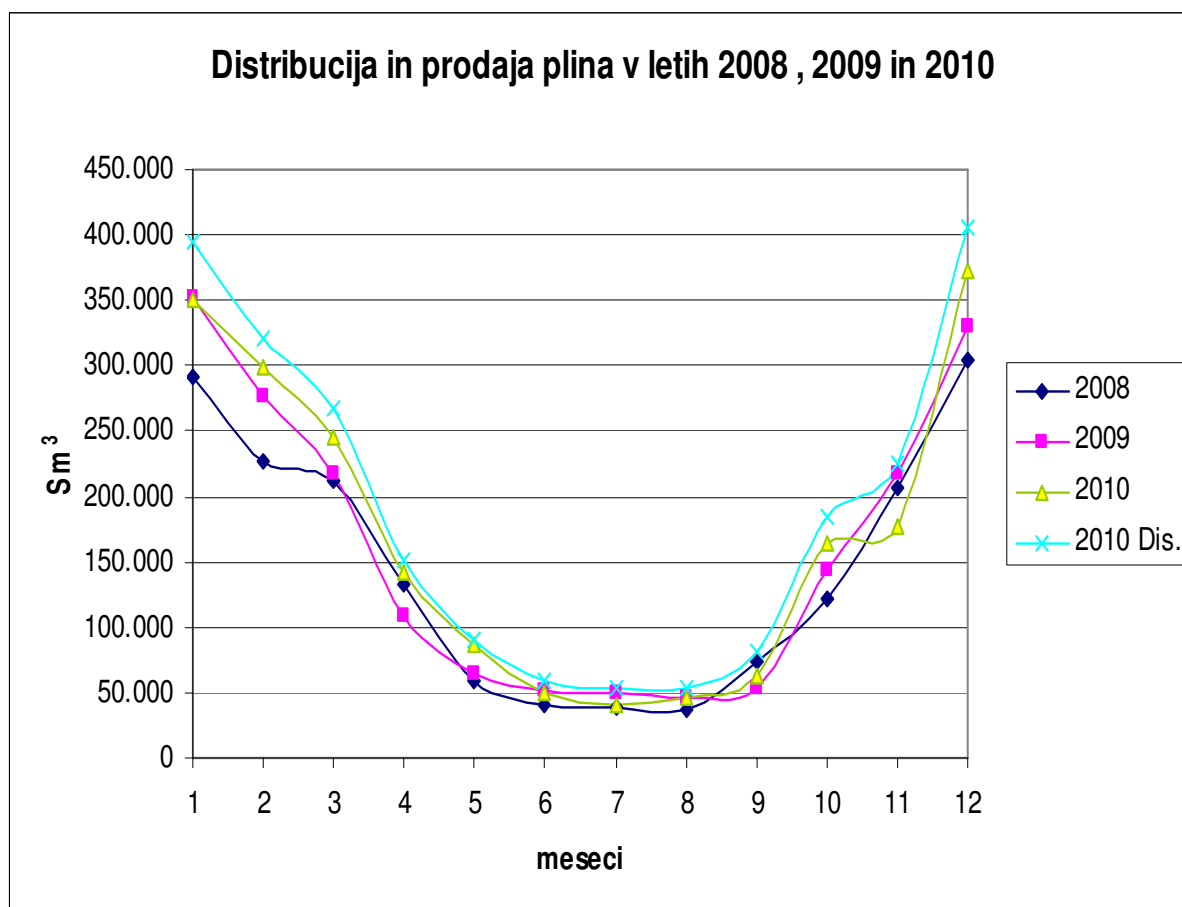
3.3.	Namestitev plinomera Samski dom	NE
11.3.	Menjava jeklenke s THT na MRP Vrhnika	NE
30.3.	Izdelava plinskih priključkov na Raskovcu 2x	NE
Od 6.4. do 5.5	Izgradnja plinovoda na Lošci	NE
12.3.	Izdelava plinskega priključka na bloku Kopališka 15	NE
9.4.	Zamenjava plinomera na MP Vrtnarija (Geoplin)	NE
13.5.	Namestitev plinomerov na stanovanjski hiši Cesta 6. maja 4a 9x	NE
Od 17.5. do 24.5.	Popisovanje pozicijskih tablic in pregled cestnih kap	NE
19.5.	Montaža plinomera Kuclerjeva 2	NE
25.5.	Montaža plinomera Sinja Gorica 14	NE
Od 9.6. do 5.7.	Montaža manjkajočih pozicijskih tablic in čiščenje cestnih kap	NE
Od 6.7. do 14.8.	Menjava plinomerov Vrtnarija	NE
14.7.	Montaža plinomera Mokrice 12	NE
14.7.	Letni pregled odorirne postaje na MRP Vrhnika (IMP Promont Montaža)	NE
12.8.	Montaža plinomera Na Klisu 2a	NE
Od 17.8. do 24.8.	Gradnja plinovoda na Robovi in povezovalni pot Na Košace	NE
20.8.	Barvanje cevi na MRP Jelovškova	NE
8.9.	Izdelava plinskega priključka Usnjarska 8	NE
14.9.	Montaža plinomera Opekarska cesta 28	NE
14.9.	Izdelava plinskega priključka Kolodvorska 6	NE
28.9.	Zaplinjanje plinovoda na Lošci	NE
1.10.	Montaža plinomera Lošca 6	NE
7.10.	Zaplinjanje plinovoda Na klancu in Pot k Trojici	NE
5.10.	Montaža plinomera na Raskovcu 1 in n.h.	NE
8.10.	Montaža plinomera Kopališka 10	NE
11.10.	Izdelava plinskega priključka Sinja Gorica 109a	NE
Od 13.10. do 11.11	Gradnja plinovoda Usnjarska	NE
29.10.	Montaža plinomera Lošca n.h.	NE
8.11.	Montaža plinomera Mokrice	NE
11.11	Izdelava plinskega priključka Savič	NE
16.11.	Izdelava plinskega priključka Kolodvorska	NE

17.11.	Popravilo ventila Kolodvorska	NE
29.11.	Menjava plinskih filtrov na MRP Jelovškova (IMP Promont Montaža)	NE
14.12.	Popravilo ograje na MRP Jelovškova	NE
14.12.	Montaža plinomera Lošca 4a	NE
21.12.	Menjava okvarjenega plinomera Stara cesta 47	NE
27.12.	Vgradnja aparature za telemetrijo MRP Jelovškova (Solvera Linx)	NE

Poleg opisanih del smo izvajali dnevno kontrolo delovanja odorirne postaje in MRP Jelovškova ter najmanj enkrat mesečno merili koncentracijo odoranta na petih kontrolnih točkah (Raskovec, Policijska postaja Vrhnika, Vrtnarija, POC in MRP Jelovškova). V skladu z zakonom o meroslovju (Ur. list 26/2005 UPB1) in s pravilnikom o meroslovnih zahtevah za plinomere in korektorje (Ur. list 33/2002) smo redno zamenjali 205 plinomerov. Razen rednega vzdrževanja plinovodnega omrežja, intervencij zaradi okvar ni bilo.

c) Obremenitev in zasedenost omrežja zemeljskega plina:

- diagram mesečnih obremenitev



- ocenjena zasedenost omrežja

Ocenjujemo, da je skupna zasedenost omrežja 70,2 %, Na MP Vrtnarija (p =1 bar) je zasedenost 30,0 % , na MRP Jelovškova (p = 0,1 bar) je zasedenost 95,4 % ob upoštevanju pogodbenega maksimalnega odjema 800 Sm³/h, ob upoštevanju dejanske zmogljivosti merilno regulacijske postaje Jelovškova, ki je 1400 Sm³/h, je skupna zasedenost omrežja bistveno nižja in znaša 48,1 % .

- d) V letu 2010 ni bilo okvar na omrežju zemeljskega plina.

Podatki o izvedbi realiziranih nalog gospodarske javne službe systemskega operaterja distribucijskega omrežja v skladu z razvojnimi načrti

- a) Opis predvidenih in izpeljanih naložb v omrežje

Aprila smo nadaljevali z izgradnjo 1. faze plinifikacije Lošče. Zgradili smo 180 m plinovoda PE100 d225 po cesti Lošca ter 180 m plinovoda PE100 d110 po Usnjarski cesti ter cca. 430 m priključnih plinovodov.

Poleg tega smo na območjih Sinje Gorice, Južne strani Trojice, Raskovca, Pod Hruševco , na Kolodvorski ter na Cesti 6. maja zgradili skupaj še cca. 345 m priključnih plinovodov.

Nekaj plinovodnih priključkov smo na željo investitorjev, ki so preurejali okolico svojih stanovanjskih objektov zgradili tudi na območjih, kjer plinskega omrežja za enkrat še ni (Kotnikova v Janezovi vasi, Dobovičnikova).

- b) Realizacija nalog glede na zahteve koncesijske pogodbe ali razvojnega načrta s strani lokalne skupnosti.

Kljub uvrstitvi v občinski proračun za leto 2010 ni bila realizirana novogradnja plinovoda v Sinji gorici, ki predstavlja nadaljevanje plinovoda Tojnice od KPV do krožišča v Sinji Gorici v dolžini cca 670 m .

Zaradi zgodnjega sneženja ni bil zgrajen plinovod od križišča Idrijske ceste pri Žitu do Notranjske ceste v dolžini 220 m in plinovod od Idrijske ceste do mostu čez potok Bela v dolžini cca. 200m

V letu 2010 je bila izdelana projektna dokumentacija za Trojico-južna stran, ki obsega zanke D, E, G in H in pridobljeno gradbeno dovoljenje..

Podatki o mehanizmih za odpravljanje prenatrpanosti v distribucijskem omrežju

Glede na (ne)zasedenost omrežja zaenkrat ne ugotavljamo kritičnih mest.

Mehanizmov za preprečevanje prezasedenosti zmogljivosti distribucijskega omrežja zaenkrat ni potrebno izvajati.

Podatki o izvajanju nalog sistemskih operaterjev iz 31. in 31.a člena Energetskega zakona

- a) Čas za priključitev na omrežje, od datuma izdaje soglasja za priključitev do aktiviranja odjemnega mesta traja od 7 do 14 dni.
- b) Čas za popravilo poškodovanega omrežja je težko opredeliti, ker do sedaj nismo imeli nobenega primera. V principu pa je čas odvisen od narave poškodbe.
- c) Sistemski operater distribucijskega omrežja zemeljskega plina opravlja distribucijo zemeljskega plina, zagotavlja obratovanje, vzdrževanje in razvoj omrežja, zagotavlja dolgoročne zmogljivosti omrežja, s čemer omogoča razumne zahteve za priključitev in dostop do omrežja, skrbi za zanesljivost oskrbe z zemeljskim plinom s tem, da zagotavlja ustrezno zmogljivost in zanesljivost omrežja, nediskriminatorno obravnava uporabnike omrežja, zagotavlja potrebne podatke odjemalcem za potrebe učinkovitega uveljavljanja dostopa do omrežja, napoveduje porabo zemeljskega plina z uporabo metode celovitega načrtovanja, z upoštevanjem varčevalnih ukrepov pri porabnikih.

Pripravil vodja OE plin:
Richard Beuermann, dipl. inž.