

Poročilo odjemalcem zemeljskega plina v skladu z 9. in 13. členom Odloka o načinu izvajanja izbirne gospodarske javne službe distribucije zemeljskega plina v občini Vrhnika za leto 2011

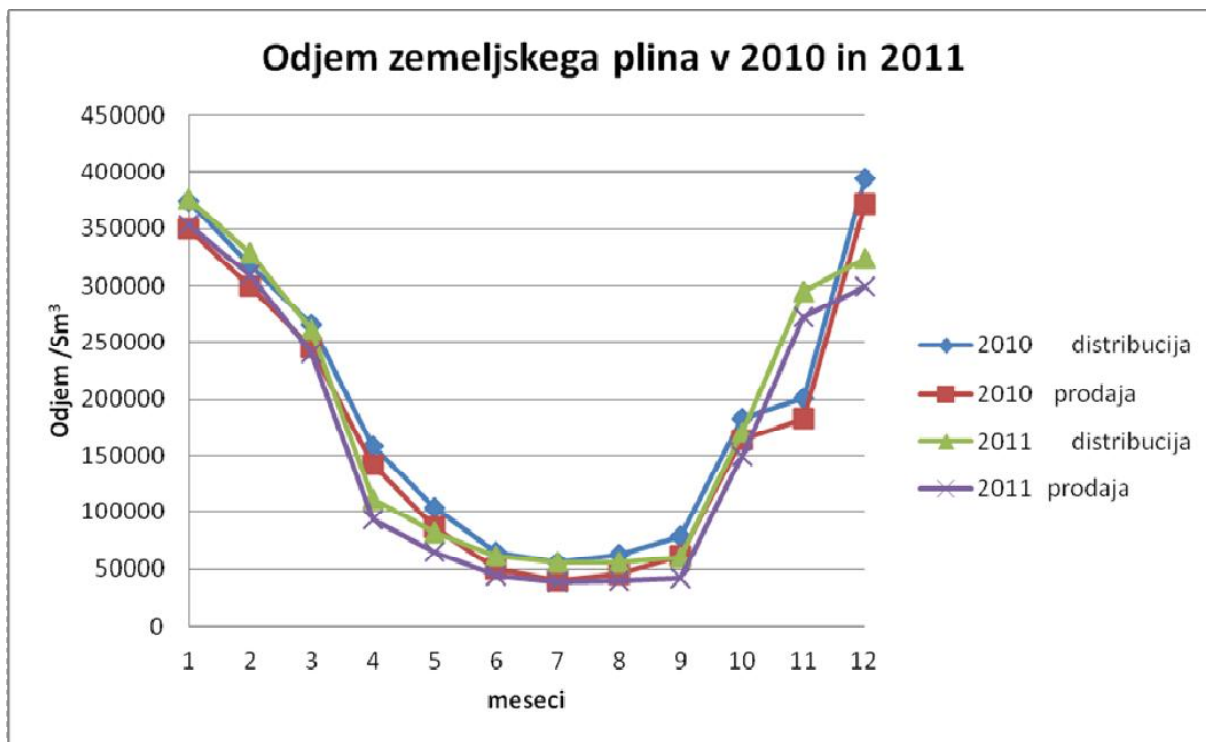
Trgovanje z zemeljskim plinom se v celoti izvaja na prostem trgu. V skladu z Energetskim zakonom so 1.7.2007 tarifni odjemalci (gospodinjstva) postali upravičeni odjemalci, kar pomeni, da lahko prosto izbirajo dobavitelja zemeljskega plina. Te možnosti ni doslej izkoristil niti en gospodinjski odjemalec, kar je potrditev konkurenčnosti ponudbe naše družbe. V letu 2011 sta poleg JP KPV d.o.o. dobavljala zemeljski plin Energetika Ljubljana d.o.o. (Žito Pekarna Vrhnika, Pošta Vrhnika) in Adriaplin d.o.o. (Sečnik d.o.o.).

Na začetku leta 2011 smo imeli 690 gospodinjskih in 125 ostalih odjemalcev, med letom pa smo priključili 26 novih odjemalcev. Vsi so razdeljeni glede na letni odjem v 10 odjemnih skupin. Še vedno imamo največ odjemalcev (538) v tretji odjemni skupini, ki ima letni odjem med 501 do 1500 Sm³.

Iz spodnje tabele je razvidno, da je bila do leta 2009 distribucija plina enaka prodaji, po letu 2009 pa je zaradi vstopa drugih dobaviteljev plina distribucija nekoliko večja od prodaje.

leto	2007	2008	2009	2010	2011	Indeks 11/10
Distribucija plina (Sm ³)	1.502.506	1.743.839	1.902.601	2.285.915	2.167.272	94,8
Prodaja plina (Sm ³)	1.502.506	1.743.839	1.902.601	2.031.431	1.936.271	95,3

Količina prodanega plina se je v zadnjem letu zaradi mile zime zmanjšala za 4,7 %, hkrati se je za 5,2 % zmanjšala distribucija plina. Natančnejši pregled je razviden iz diagrama mesečnega odjema.



Cena plina

Cena plina se je prilagajala nabavni ceni. V januarju 2010 je znašala 0,3533 €/Sm³, nato je rahlo nihala do julija, ko se je zvišala na 0,4064 €/Sm³. Nato je postopoma narasla na 0,4488 €/Sm³ v decembru. Povprečna cena plina v letu 2011 je tako znašala 0,3915 €/Sm³, kar je 17,9 % več kot v letu 2010, kar je posledica gibanja cen nafte na svetovnem trgu ter razmerja \$/€.

Pri oblikovanju cene plina zelo pazimo, da smo s ceno plina konkurenčni, kar naši odjemalci lahko preverjajo na spletni strani Agencije RS za energijo http://www.agenrs.si/sl/informacija.asp?id_informacija=1134&id_meta_type=44&type_informacij.

Končna cena plina je sestavljena iz cene plina, omrežnine, ekološke takse, trošarine, dodatka za učinkovito rabo energije in 20 % DDV. Povprečna končna cena plina skupaj z omrežnino in taksami je znašala 0,5881 €/Sm³ brez DDV, kar je 12,8% več od povprečne cene plina v letu 2010. Osnovna cena za dostop do omrežja (omrežnina) se na zahtevo regulatorja (Javna agencija RS za energijo) oktobra znižala za 20,6% iz 0,1422 €/Sm³ na 0,1129 €/Sm³.

Novozgrajeni plinovodi v letu 2011:

- Idrijska cesta od križišča z ulico Pot k studencu do Notranjske ceste 228 m
- Vas-Dobovičnikova 972 m in 447 m priključkov
- Kurirska 268 m in 216 m priključkov
- Plinifikacija Lošce 2. faza: 327 m plinovoda po Lošci in Poti v Močilnik ter 211 m priključkov

V letu 2011 je bilo izdelanih 66 novih priključkov, od tega 23 na območju Vas-Dobovičnikova, 17 na Kurirski poti, 16 na območju Lošce. Ostali priključki so bili izdelani na starejših delih plinovoda.

Skupno število aktivnih priključkov se je v letu 2011 povečalo za 3,2 % (iz 815 na 841), neaktivnih pa je 283, kar je 50 več kot v letu 2010. Tako veliko povečanje neaktivnih priključkov je posledica širitve plinovoda in dejstva, da potencialni odjemalci zgradijo plinski priključek do hiše, do dejanske zamenjave energenta pa pride šele ob menjavi peči.

Napoved porabe zemeljskega plina v naslednjih petih letih (9. člen Odloka o načinu izvajanja izbirne JGS distribucije zemeljskega plina v Občini Vrhnika)

Leto	Poraba / Sm³
2013	2.600.000
2014	2.800.000
2015	3.000.000
2016	3.200.000
2017	3.400.000

Manjkajočih proizvodnih in transportnih zmogljivosti zaenkrat ne beležimo. Ravno tako ni potrebe po povezovanju z drugimi distribucijskimi omrežji.

Poročilo systemskega operaterja distribucijskega omrežja zemeljskega plina (Javno podjetje Komunalno podjetje Vrhnika, d.o.o.) v občini Vrhnika za leto 2011

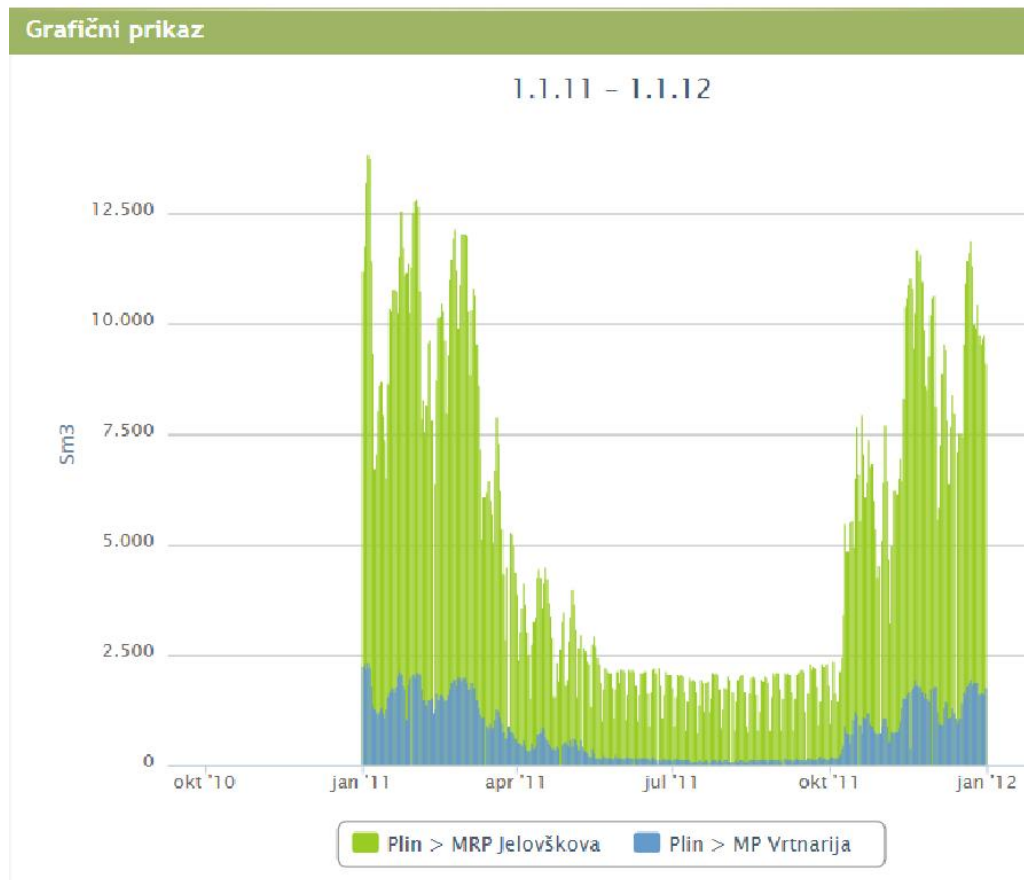
Javno podjetje Komunalno podjetje Vrhnika, d.o.o. opravlja gospodarsko javno službo distribucije zemeljskega plina v skladu s 5. točko 6. člena Odloka o ustanovitvi in organiziranju Javnega podjetja Komunalno podjetje Vrhnika (Ur.l. 98/2008), v skladu s 13. točko 4. člena Odloka o gospodarskih javnih službah v Občini Vrhnika (Ur.l. 71/1995) ter 5. členom Odloka o načinu izvajanja izbirne gospodarske javne službe distribucije zemeljskega plina v Občini Vrhnika (Ur.l. RS 56/2007, 102/2007 in občinsko glasilo NČ 389/11).

Tehnične značilnosti delovanja, vzdrževanja, obremenitvi, okvarah in zasedenosti omrežja

a) Tehnične zmogljivosti delovanja omrežja:

- Zakupljena pogodbeno zmogljivost omrežja: 16.000 Sm³/dan
- Dosežena največja obremenitev omrežja na prevzemnem mestu iz prenosnega omrežja: 16.168 Sm³/dan
- Datum dosega največje obremenitve omrežja: 4. januar 2011

Profil odjema zemeljskega plina po dnevih v letu 2011



b) Vzdrževanje in širitev omrežja zemeljskega plina:

Tabela 1: Vzdrževanje omrežja zemeljskega plina

Datum	Opis del	Prekinitev dobave (DA/NE)
11.1.	Pregled plinske instalacije Občina Vrhnika	NE
12.1.	Menjava okvarjenega plinomera v Pekarni Vrhnika	NE
17.1.	Montaža plinomera Možinova c.	NE
21.1.	Menjava plinomerov	NE
24.1.	Obhod plinovodne trase POC	NE
25.1.	Menjava plinomerov	NE
2.2.	Kontrola zunanjih plinskih regulatorjev na stan. blokih Vrtnarija	NE
3.2.	Kontrola zunanjih plinskih regulatorjev na stan. blokih Zlatica	NE
4.2.	Obhod plinovodne trase Rondo Hofer do odcepa za Vargalant	NE
10.2.	Obhod plinovodne trase Lošca	NE
11.2.	Obhod plinovodne trase Robova – južna stran Trojice	NE
21.2.	Obhod plinovodne trase zanka M	NE
28.2.	Obhod plinovodne trase zanka K , menjava plinomerov	NE
1.3.	Montaža plinomerov 3x Sinja Gorica 109a	NE

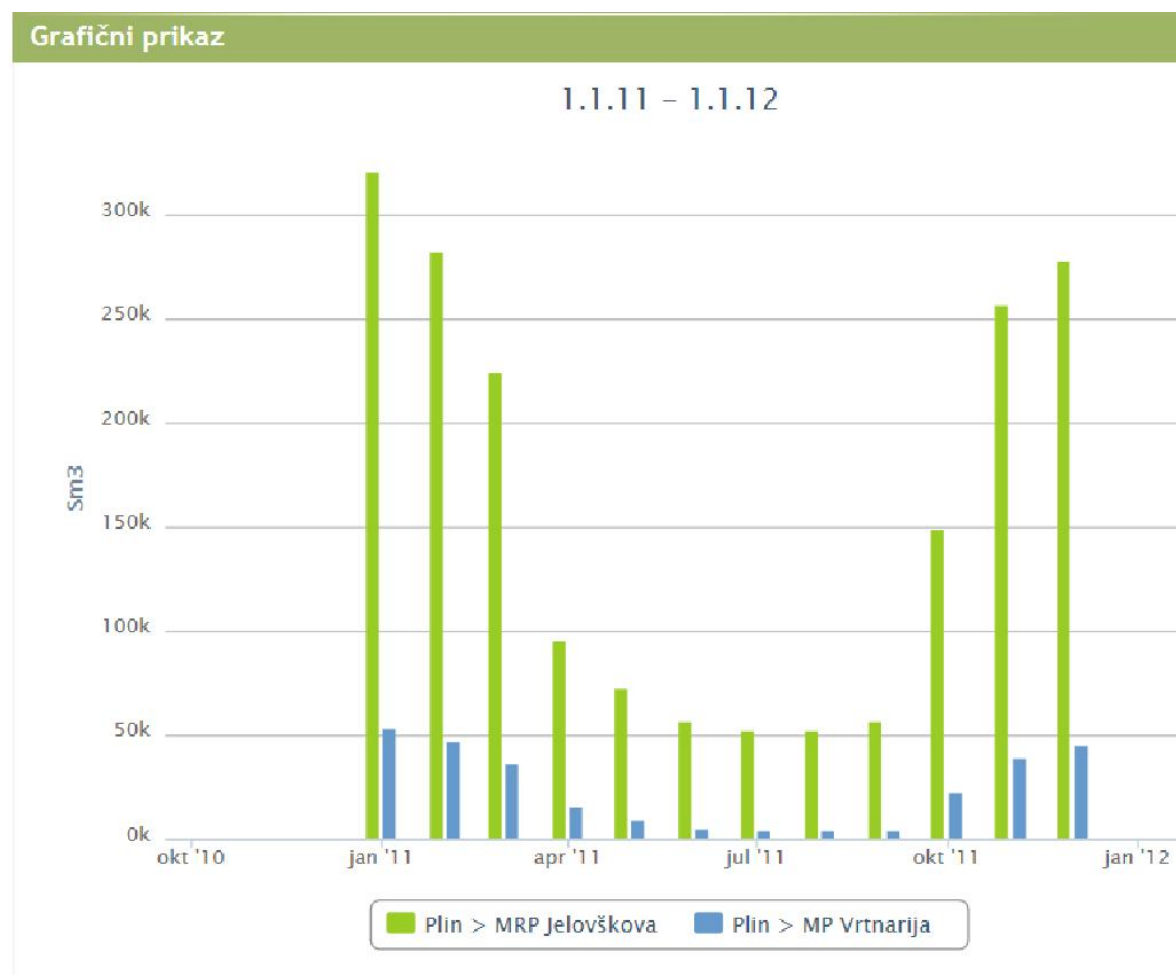
2.3.	Montaža plinomera Ob izviru 6	NE
10.3.	Čiščenje cestnih kap in kontrola ventilov in oddušnikov	NE
11.3.	Obhod plinovodne trase zanka B, C in Raskovec	NE
14.3.	Obhod plinovodne trase zanka H in D	NE
15.-16.3.	Menjava plinomerov Cankarjev trg	NE
21.3.	Hišni priključek Pot v Močilnik	NE
22.3.	Montaža plinomera Ob Ljubljani	NE
30.3.	Popravilo poškodovane zaščitne ograje na POCu Montaža plinomera na Idrijski	NE
31.3.	Pregled instalacije Drog. TUŠ in za Mantovo zaradi suma puščanja ZP	NE
7.4.	Menjava plinomera	NE
20.4.	Prevezava plinovoda Idrijska (baloniranje)	NE
5.5.	Menjava plinomerov	NE
6.5.	Servis in menjava jeklenke s THT na odorirni postaji	NE
20.5.	Montaža plinomera Na klancu 9	NE
23.5.	Menjava plinomerov	NE
30.5.	Montaža plinomera Avto lev	NE
30.5.-2.6.	Montaža plinskih priključkov Vas-Dobovičnikova	NE
6.6.	Plinski priključek Ob izviru 6	NE
6.6.-10.6.	Montaža plinskih priključkov Vas-Dobovičnikova	NE
15.6.	Plinski priključek Raskovec n.h.	NE
16.6.	Menjava plinomerov	NE
20.6.-24.6.	Izdelava plinskih priključkov Vas, Pri lipi in Na klancu	NE
22.6.	Montaža plinomera Sivkina 16	NE
11.7.-22.7.	Izdelava plinskih priključkov Vas in Pri lipi	NE
25.7.	Montaža plinomera Ob izviru 6	NE
27.7.	Plinski priključek Krožna pot 1	NE
4.8.	Prevezava plinovoda Vas-Dobovičnikova (baloniranje)	DA 1ura
22.8.-26.8.	Izdelava plinskih priključkov Vas in Dobovičnikova	NE
31.8.	Menjava plinomerov	NE
1.9.	Montaža plinomera Vas 2	NE
15.9.	Plinski priključek Dvig Sinja Gorica	NE
16.9.-23.9.	Menjava plinomerov	NE
27.9.	Montaža plinomera Na Klisu	NE
26.-30.9.	Izdelava plinskih priključkov na Lošci in Kurirski	NE
3.10.	Montaža plinomera Na Mokricah	NE
4.10.	Montaža plinomera Krožna pot 1	NE
3.10.-7.10.	Izdelava plinskih priključkov na Lošci in Kurirski	NE
7.10.	Menjava plinomerov	NE
10.10.-9.11.	Izdelava plinskih priključkov na Lošci in Kurirski	NE
10.11.	Prevezava plinovoda na Kurirski	NE
11.11.-14.11.	Menjava plinomerov	NE
17.11.	Montaža plinomera Cankarjev trg 9	NE
22.11.	Montaža plinomera Raskovec n.h.	NE
24.11.	Montaža plinomera Dvig d.o.o.	NE
29.11.	Izdelava plinskih priključkov na Lošci in Kurirski	NE
1.12.	Čiščenje plinskih kap na Lošci	NE
5.12.	Montaža plinomerov 2x	NE
7.12.	Izdelava odcepa za novo stan. naselje Raskovec	NE
16.12.	Montaža plinomera Tržaška 4	NE

19.12.-20.12.	Menjava plinomerov	NE
23.12.	Popravilo napenjalne žice na ograji MRP Jelovškova	NE

Poleg opisanih del smo izvajali dnevno kontrolo delovanja odorirne postaje in MRP Jelovškova ter najmanj enkrat mesečno merili koncentracijo odoranta THT(tetra hidro tiofen) na petih kontrolnih točkah (Raskovec, Policijska postaja Vrhnika, Vrtnarija, POC in MRP Jelovškova). V skladu z zakonom o meroslovju (Ur. list 26/2005 UPB1) in s pravilnikom o meroslovnih zahtevah za plinomere in korektorje (Ur. list 33/2002) smo redno zamenjali 101 plinomer. Razen rednega vzdrževanja plinovodnega omrežja, intervencij zaradi okvar ni bilo.

Obremenitev in zasedenost omrežja zemeljskega plina

- diagram mesečnih obremenitev
- ocenjena zasedenost omrežja



Ocenjujemo, da je skupna zasedenost omrežja 70,2 %. Na MP Vrtnarija (p =1 bar) je zasedenost 30,0 % ,na MRP Jelovškova (p = 0,1 bar) je zasedenost 95,4 % ob upoštevanju pogodbenega maksimalnega odjema 800 Sm³/h, ob upoštevanju

dejanske zmogljivosti merilno regulacijske postaje Jelovškova, ki je 1400 Sm³/h, je skupna zasedenost omrežja bistveno nižja in znaša 48,1 % .

V letu 2011 ni bilo okvar na omrežju zemeljskega plina.

Podatki o izvedbi realiziranih nalog gospodarske javne službe systemskega operaterja distribucijskega omrežja v skladu z razvojnimi načrti

Opis predvidenih in izpeljanih naložb v omrežje

Aprila smo pričeli z izgradnjo plinovoda Vas-Dobovičnikova ter plinovoda Idrijska. Septembra smo pričeli z izgradnjo plinovoda na Kurirski poti in nadaljevali plinifikacijo Lošce na Poti v Močilnik. Skupaj smo zgradili 1840 m plinovoda ter 874 m priključnih plinovodov.

Poleg tega smo na območjih Sinje Gorice, Raskovca, Pod Hruševco, Ob izviru, Ob progi ter na Robovi cesti zgradili skupaj še cca. 200 m priključnih plinovodov.

Realizacija nalog glede na zahteve koncesijske pogodbe ali razvojnega načrta s strani lokalne skupnosti.

Kljub uvrstitvi v občinski proračun za leto 2011 ni bila realizirana novogradnja plinovoda v Sinji Gorici, ki predstavlja nadaljevanje plinovoda Tojnice od KPV do krožišča v Sinji Gorici v dolžini cca 670 m. Vsi ostali projekti so bili realizirani.

Podatki o mehanizmih za odpravljanje prenatrpanosti v distribucijskem omrežju

Glede na (ne)zasedenost omrežja zaenkrat ne ugotavljamo kritičnih mest.

Mehanizmov za preprečevanje prezasedenosti zmogljivosti distribucijskega omrežja zaenkrat ni potrebno izvajati.

Podatki o izvajanju nalog systemskih operaterjev iz 31. in 31. a člena energetskega zakona

a) Čas za priključitev na omrežje, od datuma izdaje soglasja za priključitev do aktiviranja odjemnega mesta traja od 7 do 14 dni.

b) Čas za popravilo poškodovanega omrežja je težko opredeliti, ker do sedaj nismo imeli nobenega primera. V principu pa je čas odvisen od narave poškodbe.

c) Systemski operater distribucijskega omrežja zemeljskega plina opravlja distribucijo zemeljskega plina, zagotavlja obratovanje, vzdrževanje in razvoj omrežja, zagotavlja dolgoročne zmogljivosti omrežja, s čemer omogoča razumne zahteve za priključitev in dostop do omrežja, skrbi za zanesljivost oskrbe z zemeljskim plinom s tem, da zagotavlja ustrezno zmogljivost in zanesljivost omrežja, nediskriminatorno obravnava uporabnike omrežja, zagotavlja potrebne podatke odjemalcem za potrebe učinkovitega uveljavljanja dostopa do omrežja, napoveduje porabo zemeljskega plina

z uporabo metode celovitega načrtovanja, z upoštevanjem varčevalnih ukrepov pri porabnikih.

Poročilo pripravil:
Vodja OE plin
Richard Beuermann, dipl. inž.