

Poročilo odjemalcem zemeljskega plina v skladu z 9. in 13. členom Odloka o načinu izvajanja izbirne gospodarske javne službe distribucije zemeljskega plina v občini Vrhnika za leto 2012

Leto 2012 je za dejavnost oskrbe z zemeljskim plinom prelomno. Oktobra je namreč na trg vstopil nov dobavitelj Gen-I, ki je s ponudbo zemeljskega plina, kupljenega na evropskih borzah po približno 30 % nižji nabavni ceni, povzročil pravo plinsko vojno. Ostali dobavitelji smo bili prisiljeni v znižanje cen, kar pa je bilo možno le ob znižanju cen s strani našega dobavitelja Geoplina. Naše podjetje je namreč z dolgoročno (10 letno) pogodbo vezano na Geoplin - v času sklenitve pogodbe v letu 2006 je bil Geoplin edini dobavitelj, zato pogodbe ni bilo mogoče skleniti s kom drugim.

V obdobju od sprostitve trga zemeljskega plina (s 1. 7. 2007) do prihoda GEN-I na trg, je bilo naše podjetje s ceno plina med najcenejšimi, velikokrat pa celo najcenejše med vsemi ponudniki.

Prepričani smo, da prav zaradi takšne cenovne politike v preteklosti niti en naš gospodinjski odjemalec ni zamenjal dobavitelja, čeprav je bilo to zakonsko omogočeno.

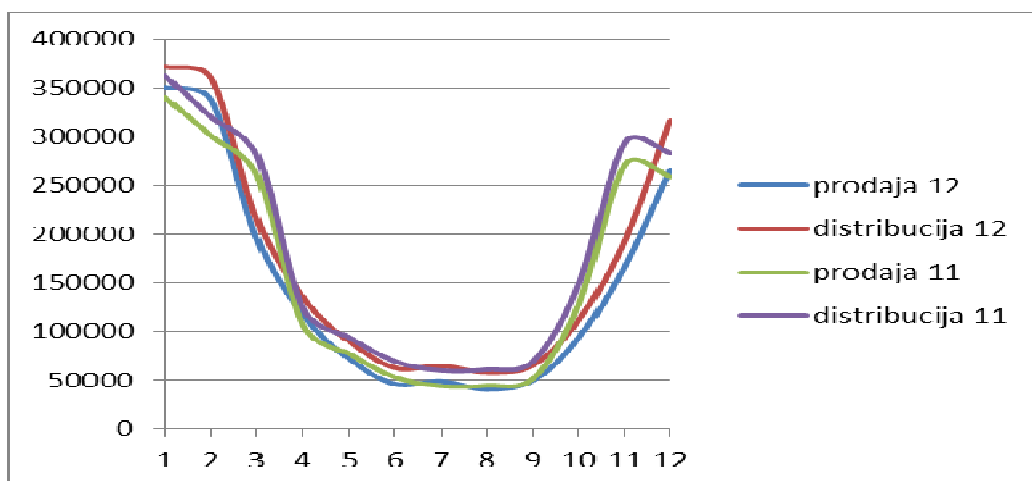
V letu 2012 sta na našem območju poleg našega podjetja dobavljala zemeljski plin še Energetika Ljubljana d.o.o. (Žito Pekarna Vrhnika, Pošta Vrhnika) in Adriaplin d.o.o. (Sečnik d.o.o.) od novembra pa tudi Gen-I, ki je do konca leta postopoma prevzel 80 gospodinjskih in 14 negospodinjskih odjemalcev.

Na začetku leta 2012 smo imeli 717 gospodinjskih in 126 ostalih odjemalcev, med letom pa smo priključili 33 novih odjemalcev. Vsi so razdeljeni glede na letni odjem v 11 odjemnih skupin. Še vedno imamo največ odjemalcev (403) v tretji odjemni skupini, ki ima letni odjem med 501 do 1500 Sm³.

Distribucija in prodaja plina

Leto	2008	2009	2010	2011	2012	I 12/11
Distribucija plina (Sm ³)	1.743.839	1.902.601	2.285.915	2.166.640	2.045.761	94,42
Prodaja plina (Sm ³)	1.743.839	1.902.601	2.031.431	1.936.271	1.782.725	92,07

Količina prodanega plina se je v zadnjem letu zaradi mile zime, vstopa GEN-I ja in ukinitve proizvodnje našega največjega odjemalca plina (Penargo, d.o.o. v novembru 2012) zmanjšala za 7,9 %, hkrati se je za 5,6 % zmanjšala tudi distribucija plina. Natančnejši pregled je razviden iz diagrama mesečnega odjema.



Cena plina

Cena plina se je do oktobra prilagajala nabavni ceni. V januarju 2012 je znašala 0,4762 €/Sm³, nato se je v aprilu povečevala na 0,4999 €/Sm³ in kasneje nekoliko zanihala. Julija smo se odločili, da cene 0,4999 €/Sm³ ne bomo spreminjali do pričetka kurilne sezone. V tem času so vsi ostali dobavitelji imeli višjo ceno. V oktobru je bila sprejeta cena 0,4315 €/Sm³, ki pa smo jo zaradi konkurenčnosti po relativno težkih pogajanjih z Geoplanom uspeli znižati na 0,3997 €/Sm³. Ta cena bo ostala nespremenjena do konca kurilne sezone oziroma do 30. aprila 2013. Povprečna cena plina v letu 2012 je tako znašala 0,4640 €/Sm³, kar je 18,5 % več kot v letu 2011.

Končna cena plina je sestavljena iz cene plina, omrežnine, ekološke takse, trošarine in 20 % DDV. Povprečna končna cena plina, skupaj z omrežnino in taksami, je znašala 0,6012 €/Sm³ brez DDV, kar je 2,23 % več od povprečne cene plina v letu 2011. Osnovna cena za dostop do omrežja (omrežnina) se je na zahtevo regulatorja (Javna agencija RS za energijo) oktobra 2011 znižala za 20,6 % in ostala tako nizka vse leto 2012. Pri vlogi za izdajo soglasja k omrežnini in upravičenim stroškom ter drugim elementom omrežnine za leto 2012 je bilo treba namreč upoštevati presežek v višini 263.798,74 €. Pri vlogi za naslednje regulativno obdobje (2013 - 2015) je ta presežek znašal še 172.462,29 €.

Novozgrajeni plinovodi v letu 2012:

- Plinifikacija Lošče 3. faza: 195 m plinovoda po Lošci in 127 m priključkov,
- Betajnova: 52 m plinovoda (za novo naselje Mrle, ki je še v gradnji).

V letu 2012 je bilo izdelanih 15 novih priključkov,

Skupno število aktivnih priključkov se je v letu 2012 povečalo za 4,2 % (iz 841 na 876), neaktivnih pa je 276, kar je 7 manj kot v letu 2011. Relativno veliko število neaktivnih priključkov je posledica širitve plinovoda in dejstva, da potencialni odjemalci zgradijo plinski priključek do hiše, do dejanske zamenjave energenta pa pride šele, ko zamenjajo peč.

Napoved porabe zemeljskega plina v naslednjih petih letih (9. Člen Odloka o načinu izvajanja izbirne gospodarske javne službe distribucije zemeljskega plina v Občini Vrhnika

Leto	Poraba/Sm ³
2014	2.400.000
2015	2.500.000
2016	2.600.000
2017	2.700.000
2018	2.800.000

Napovedana poraba zemeljskega plina v naslednjih petih letih je precej nižja od napovedanih količin v preteklih letih, kar je posledica bistveno zmanjšane stanovanjske izgradnje ter nerealizirane investicije v širitev vrhniške pekarnice.

Poročilo systemskega operaterja distribucijskega omrežja zemeljskega plina (Javno podjetje Komunalno podjetje Vrhnika, d.o.o.) v občini Vrhnika za leto 2012

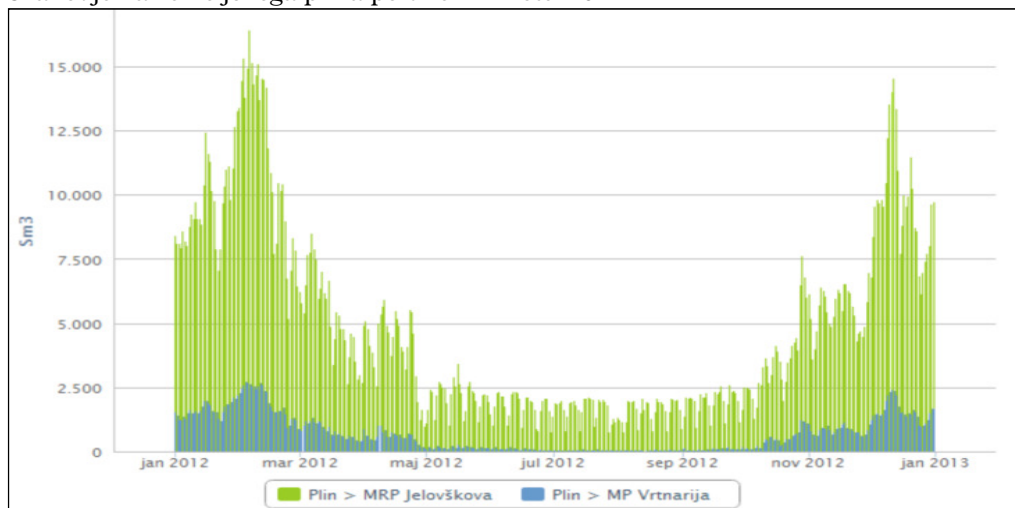
Javno podjetje Komunalno podjetje Vrhnika, d.o.o. opravlja gospodarsko javno službo distribucije zemeljskega plina v skladu s 5. točko 6. člena Odloka o ustanovitvi in organiziranju Javnega podjetja Komunalno podjetje Vrhnika (Ur.l. 98/2008), v skladu s 13. točko 4. člena Odloka o gospodarskih javnih službah v Občini Vrhnika (Ur.l. 71/1995) ter 5. členom Odloka o načinu izvajanja izbirne gospodarske javne službe distribucije zemeljskega plina v Občini Vrhnika (Ur.l. 56/2007 in 102/2007).

Tehnične značilnosti delovanja, vzdrževanja, pri obremenitvah, okvarah in zasedenosti omrežja

a) Tehnične zmogljivosti delovanja omrežja:

- Zakupljena pogodbeno zmogljivost omrežja: 16.500 Sm³/dan
- Dosežena največja obremenitev omrežja na prevzemnem mestu iz prenosnega omrežja: 19.030 Sm³/dan
- Datum dosega največje obremenitve omrežja: 6. februar 2012

Graf odjema zemeljskega plina po dnevih v letu 2012



b) Vzdrževanje in širitev omrežja zemeljskega plina:

V letu 2012 smo izvajali redne preglede plinovodnega omrežja. V okviru vzdrževanja merilno regulacijske postaje Jelovškova smo izvedli kontrolo nastavitve tlačne opreme v MRP Jelovškova in zamenjali proti povratno loputo. Izvedli smo reden letni servis odorirne naprave na MRP Vrhnika.

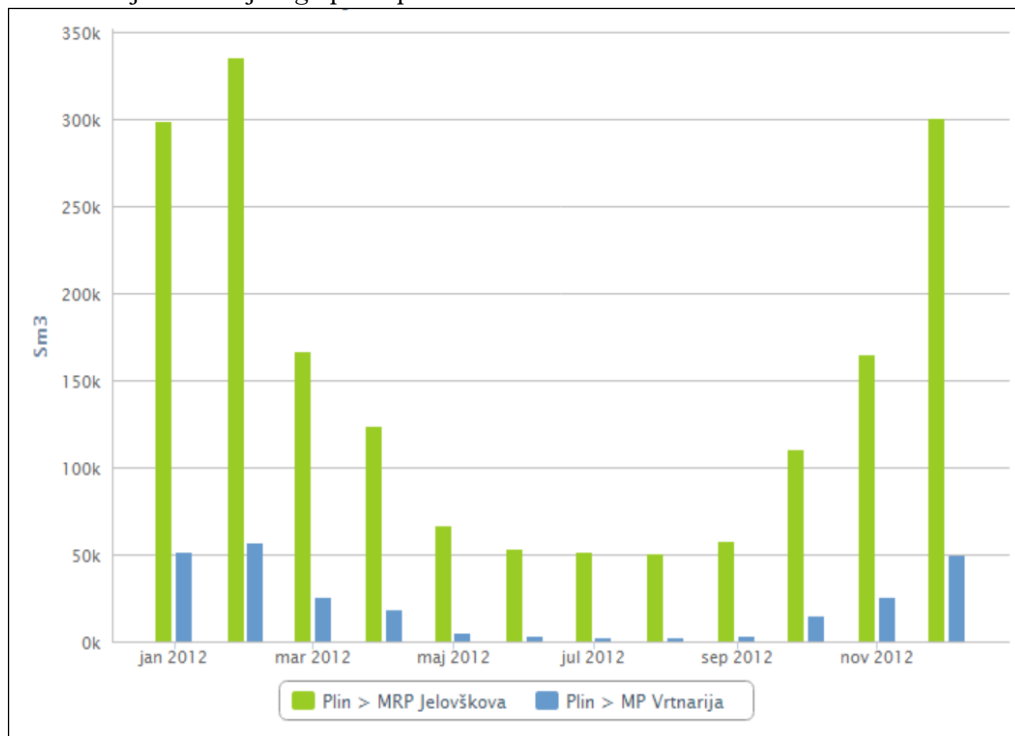
Poleg opisanih del smo izvajali dnevno kontrolo delovanja odorirne postaje in MRP Jelovškova ter najmanj enkrat mesečno merili koncentracijo odoranta THT(tetra hidro tiofen) na petih kontrolnih točkah (Raskovec, Policijska postaja Vrhnika, Vrtnarija, POC in MRP Jelovškova). V skladu z Zakonom o meroslovju (Ur. list 26/2005 UPB1) in s Pravilnikom o meroslovnih zahtevah za plinomere in korektorje (Ur. list 33/2002) smo redno zamenjali 377 plinomerov. Razen rednega vzdrževanja plinovodnega omrežja intervencij ni bilo (z izjemo odprave napake zaradi zaledenelega kondenza v dveh regulatorjih na Stari cesti in Petkovškovi cesti). Prisotnost kondenza v plinovodu na Stari cesti od Rodeta do Habeta povzroča nekaj težav. V času najhujšega mraza v februarju so se zato zamašili regulatorji (led) pri odjemalcih na Stari cesti 47 in Petkovškovi 4. V času odpravljanja napake je bilo nekaj odjemalcev brez plina 2,5 ure.

Obremenitev in zasedenost omrežja zemeljskega plina

V nadaljevanju je prikazano oziroma pojasnjeno:

- diagram mesečnih obremenitev
- ocenjena zasedenost omrežja

Graf 1: Odjem zemeljskega plina po mesecih v letu 2012



Ocenjujemo, da je skupna zasedenost omrežja 70,2 %. Na MP Vrtnarija (p =1 bar) je zasedenost 30,0 %, na MRP Jelovškova (p = 0,1 bar) je zasedenost 95,4 % ob

upoštevanju pogodbenega maksimalnega odjema 800 Sm³/h, ob upoštevanju dejanske zmogljivosti merilno regulacijske postaje Jelovškova, ki je 1400 Sm³/h, je skupna zasedenost omrežja bistveno nižja in znaša 48,1 % .

Podatki o izvedbi realiziranih nalog gospodarske javne službe systemskega operaterja distribucijskega omrežja v skladu z razvojnimi načrti

Opis predvidenih in izpeljanih naložb v omrežje

Nadaljevali smo izgradnjo plinovoda na Lošci in Betajnovi - skupaj smo zgradili 247 m plinovoda in 127 m priključnih plinovodov.

Realizacija nalog glede na zahteve koncesijske pogodbe ali razvojnega načrta s strani lokalne skupnosti.

V občinskem proračunu za leto 2012 razen nadaljevanja izgradnje plinovoda na Lošci, drugih investicij v plinovodno omrežje ni bilo.

Podatki o mehanizmih za odpravljanje prenatrpanosti v distribucijskem omrežju

Glede na (ne)zasedenost omrežja za enkrat ne ugotavljamo kritičnih mest.

Mehanizmov za preprečevanje prezasedenosti zmogljivosti distribucijskega omrežja za enkrat ni treba izvajati.

Podatki o izvajanju nalog systemskih operaterjev iz 31. in 31. a člena energetskega zakona

- a) Čas za priključitev na omrežje, od datuma izdaje soglasja za priključitev do aktiviranja odjemnega mesta traja od 7 do 14 dni.
- b) Čas za popravilo poškodovanega omrežja je težko opredeliti, ker do sedaj nismo imeli nobenega primera. V principu pa je čas odvisen od narave poškodbe.
- c) Systemski operater distribucijskega omrežja zemeljskega plina opravlja distribucijo zemeljskega plina, zagotavlja obratovanje, vzdrževanje in razvoj omrežja, zagotavlja dolgoročne zmogljivosti omrežja, s čemer omogoča razumne zahteve za priključitev in dostop do omrežja, skrbi za zanesljivost oskrbe z zemeljskim plinom s tem, da zagotavlja ustrezno zmogljivost in zanesljivost omrežja, nediskriminatorno obravnava uporabnike omrežja, zagotavlja potrebne podatke odjemalcem za potrebe učinkovitega uveljavljanja dostopa do omrežja, napoveduje porabo zemeljskega plina z uporabo metode celovitega načrtovanja, z upoštevanjem varčevalnih ukrepov pri porabnikih.

Poročilo pripravil:

Vodje enote plin

Richard Beuermann, dipl. inž.