

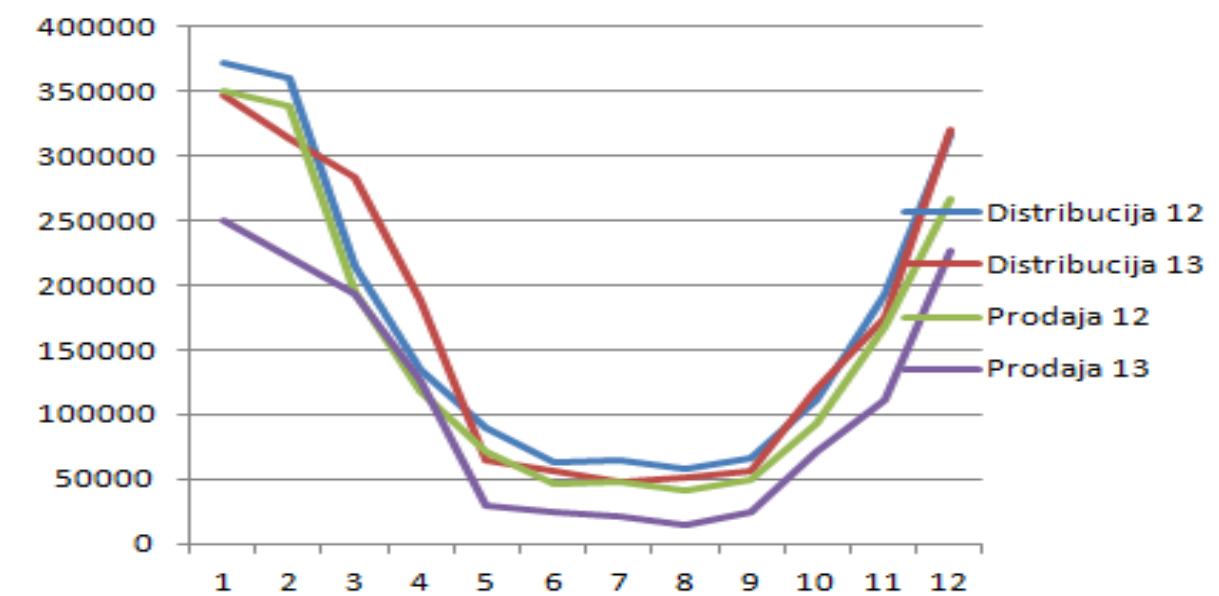
Poročilo odjemalcem zemeljskega plina v skladu z 9. in 13. členom Odloka o načinu izvajanja izbirne gospodarske javne službe distribucije zemeljskega plina v občini Vrhnika za leto 2013

Na začetku leta 2013 so na območju občine Vrhnika poleg Javnega podjetja Komunalno podjetje Vrhnika, d.o.o. dobavljali zemeljski plin še Energetika Ljubljana d.o.o., Adriaplin d.o.o., Gen-I, Petrol d.d., Petrol Energetika in Istrabenz Plini, novembra pa je pričela s prodajo plina tudi Elektro Energija. Tuji dobavitelji so do konca leta postopoma prevzeli več kot četrtino prodaje.

Konec leta 2013 je bilo na distribucijski sistem priključenih 889 odjemalcev, od tega 761 gospodinjstev in 128 negospodinjstev odjemalcev. Med letom smo priključili 33 novih odjemalcev. Vsi so razdeljeni glede na letni odjem v 11 odjemnih skupin. Še vedno imamo največ odjemalcev (420) v tretji odjemni skupini, ki ima letni odjem med 501 do 1500 Sm³.

Distribucija in prodaja plina

Leto	2009	2010	2011	2012	2013	I 13/12
Distribucija plina (Sm ³)	1.902.601	2.285.915	2.166.640	2.045.761	1.997.078	97,62
Prodaja plina (Sm ³)	1.902.601	2.031.431	1.936.271	1.782.725	1.316.303	73,84



Cena plina

Osnovna cena plina v letu 2013 je bila 0.3998 €/Sm³. Jeseni smo v sodelovanju z dobaviteljem plina Geoplinom izvedli akcijo cenejši plin z akcijsko ceno 0.3498 €/Sm³.

Končna cena plina je sestavljena iz cene plina, omrežnine, ekološke takse, trošarine in DDV. Povprečna končna cena plina, skupaj z omrežnino in taksami, je znašala 0,6010 €/Sm³ brez DDV, kar je malenkost manj od povprečne cene plina v letu 2012, ko je znašala 0,6012 €/Sm³.

V prvem letu novega regulativnega okvirja 2013-15 je bila povprečna višina omrežnine 0,1584 €/Sm³. Višina omrežnine je določena z Aktom o določitvi tarifnih postavk omrežnine (Ur. list RS 12/2013).

Novozgrajeni plinovodi v letu 2013:

Občina Vrhnika je pričela Rekonstrukcijo komunalne infrastrukture na območju Janezove vasi na Cankarjevem nabrežju in Kotnikovi ulici, v okviru katere je bil zgrajen tudi plinovod. Ker investicija v letu 2013 še ni formalno zaključena bomo JARSE o njej poročali za leto 2014.

Poročilo systemskega operaterja distribucijskega omrežja zemeljskega plina (Javno podjetje Komunalno podjetje Vrhnika, d.o.o.) v občini Vrhnika za leto 2013

Javno podjetje Komunalno podjetje Vrhnika, d.o.o. opravlja gospodarsko javno službo distribucije zemeljskega plina v skladu s 5. točko 6. člena Odloka o ustanovitvi in organiziranju Javnega podjetja Komunalno podjetje Vrhnika (Ur.l. 98/2008), v skladu s 13. točko 4. člena Odloka o gospodarskih javnih službah v Občini Vrhnika (Ur.l. 71/1995) ter 5. členom Odloka o načinu izvajanja izbirne gospodarske javne službe distribucije zemeljskega plina v Občini Vrhnika (Ur.l. 56/2007 in 102/2007).

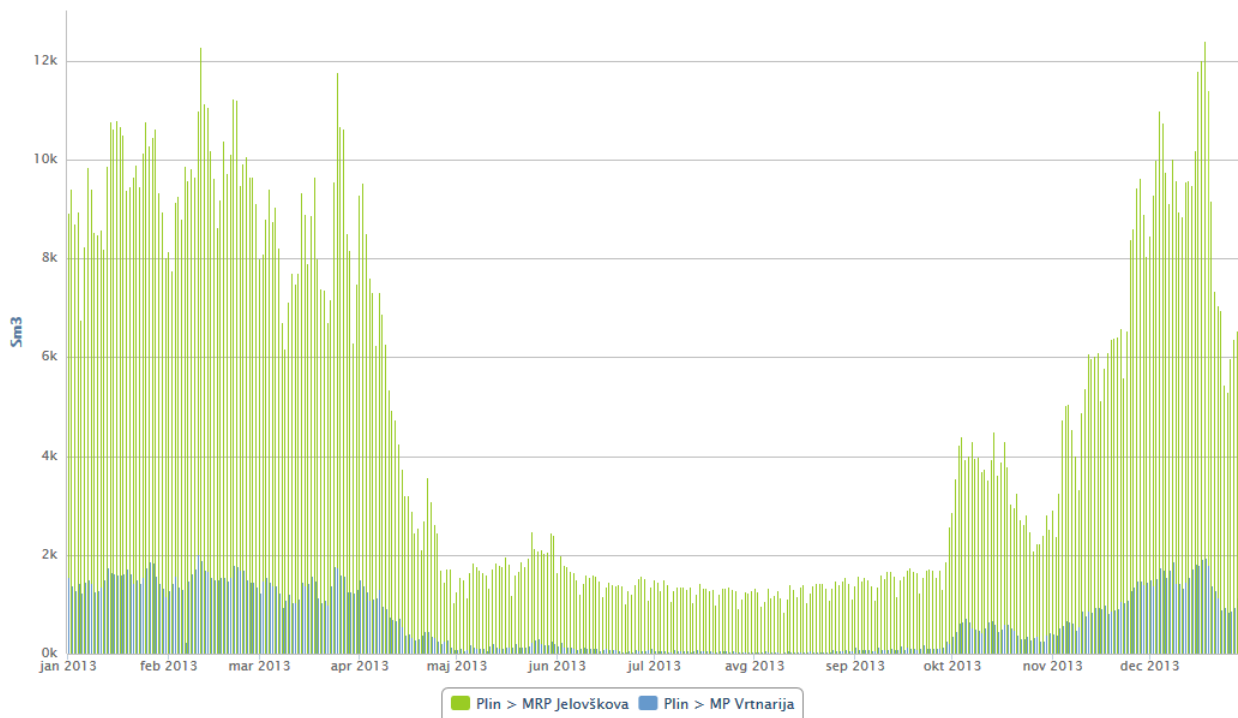
Tehnične značilnosti delovanja, vzdrževanja, pri obremenitvah, okvarah in zasedenosti omrežja

a) Tehnične zmogljivosti delovanja omrežja:

- Zakupljena pogodbeno zmogljivost omrežja: 16.500 Sm³/dan
- Dosežena največja obremenitev omrežja na prevzemnem mestu iz prenosnega omrežja: 14.360 Sm³/dan
- Datum dosega največje obremenitve omrežja: 18. december 2013

Graf: Odjem zemeljskega plina po dnevih v letu 2013

01.01.2013 – 31.12.2013



b) Vzdrževanje in širitev omrežja zemeljskega plina:

V letu 2013 smo izvajali redne preglede plinovodnega omrežja. Izvedli smo reden letni servis odorirne naprave na MRP Vrhnika in servis MRP Jelovškova (menjava filtrov).

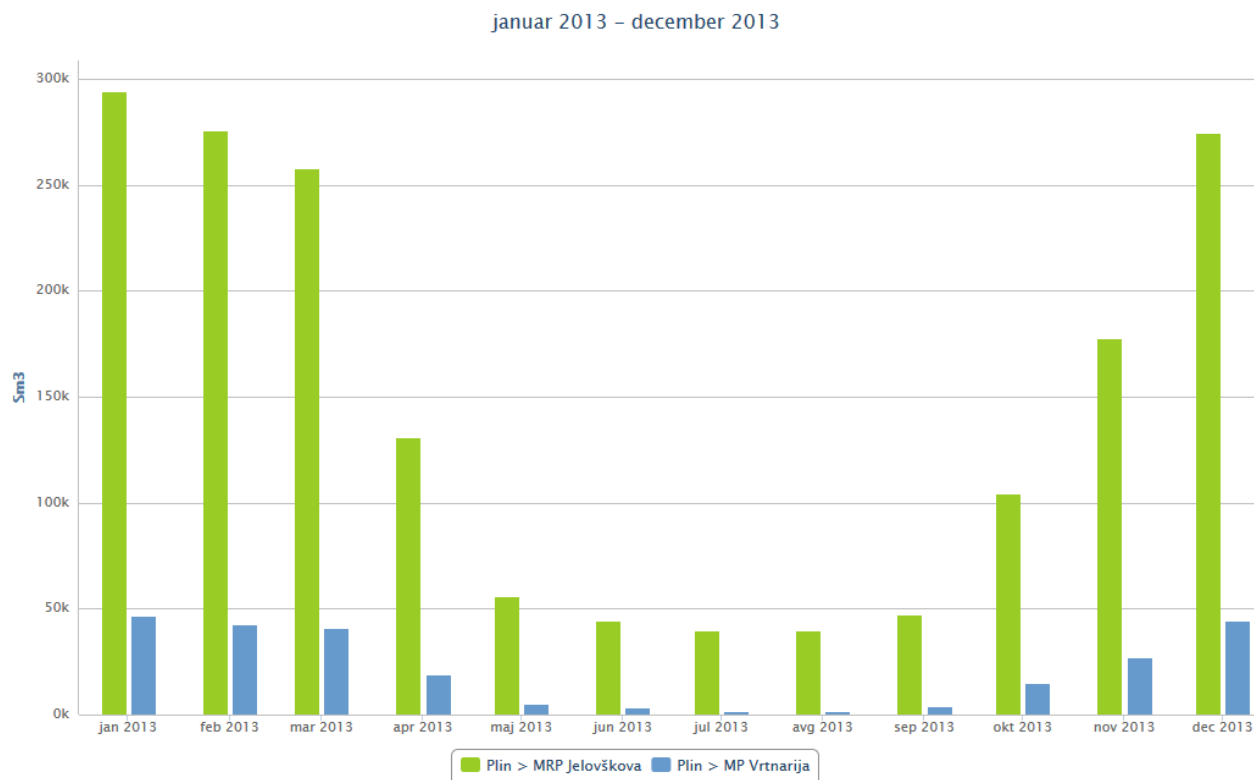
Poleg opisanih del smo izvajali dnevno kontrolo delovanja odorirne postaje in MRP Jelovškova ter najmanj enkrat mesečno merili koncentracijo odoranta THT(tetra hidro tiofen) na petih kontrolnih točkah (Raskovec, Policijska postaja Vrhnika, Vrtnarija, POC in MRP Jelovškova). V skladu z Zakonom o meroslovju (Ur. list 26/2005 UPB1) in Pravilnikom o merilnih instrumentih (Ur. list 42/06 in 16/13) smo redno zamenjali 101 plinomer.

Obremenitev in zasedenost omrežja zemeljskega plina

V nadaljevanju je prikazano oziroma pojasnjeno:

- diagram mesečnih obremenitev
- ocenjena zasedenost omrežja

Graf: Odjem zemeljskega plina po mesecih v letu 2013



Ocenjujemo, da je skupna zasedenost omrežja 70,2 %. Na MP Vrtnarija ($p = 1$ bar) je zasedenost 30,0 %, na MRP Jelovškova ($p = 0,1$ bar) je zasedenost 95,4 % ob upoštevanju pogodbenega maksimalnega odjema 800 Sm³/h, ob upoštevanju dejanske zmogljivosti merilno regulacijske postaje Jelovškova, ki je 1400 Sm³/h, je skupna zasedenost omrežja bistveno nižja in znaša 48,1 % .

Podatki o izvedbi realiziranih nalog gospodarske javne službe systemskega operaterja distribucijskega omrežja v skladu z razvojnimi načrti

Opis predvidenih in izpeljanih naložb v omrežje

V letu 2013 se je pričela plinifikacija Janezove vasi. Zgrajeno je bilo 674 m plinovoda:

Sternenova cesta	71 m
Cankarjevo nabrežje	227 m
Kotnikova ulica	376 m

Poleg tega je bilo zgrajenih 436 m priključnih plinovodov in puščenih 19 odcepov.

Zgrajenih je bilo 24 novih plinskih priključkov

Realizacija nalog glede na zahteve koncesijske pogodbe ali razvojnega načrta s strani lokalne skupnosti.

Občina Vrhnika se je odločila, da zaradi premajhnega interesa za zamenjavo energenta z zemeljskim plinom ne realizira sicer načrtovane plinifikacije Notranjske ceste in Gabrč, investicijo v nadaljevanje plinifikacije Gradišča pa prenese v leto 2014 oziroma še kasneje.

Podatki o mehanizmih za odpravljanje prenatrpanosti v distribucijskem omrežju

Glede na (ne)zasedenost omrežja za enkrat ne ugotavljamo kritičnih mest.

Mehanizmov za preprečevanje prezasedenosti zmogljivosti distribucijskega omrežja za enkrat ni treba izvajati.

Podatki o izvajanju nalog sistemskih operaterjev iz 31. in 31. a člena energetskega zakona

- a) Čas za priključitev na omrežje, od datuma izdaje soglasja za priključitev do aktiviranja odjemnega mesta traja od 7 do 14 dni.
- b) Čas za popravilo poškodovanega omrežja je težko opredeliti, ker do sedaj nismo imeli nobenega primera. V principu pa je čas odvisen od narave poškodbe.
- c) Sistemski operater distribucijskega omrežja zemeljskega plina opravlja distribucijo zemeljskega plina, zagotavlja obratovanje, vzdrževanje in razvoj omrežja, zagotavlja dolgoročne zmogljivosti omrežja, s čemer omogoča razumne zahteve za priključitev in dostop do omrežja, skrbi za zanesljivost oskrbe z zemeljskim plinom s tem, da zagotavlja ustrezno zmogljivost in zanesljivost omrežja, nediskriminatorno obravnava uporabnike omrežja, zagotavlja potrebne podatke odjemalcem za potrebe učinkovitega uveljavljanja dostopa do omrežja, napoveduje porabo zemeljskega plina z uporabo metode celovitega načrtovanja, z upoštevanjem varčevalnih ukrepov pri porabnikih.

Poročilo pripravil:

Vodje enote plin

Richard Beuermann, dipl. inž.